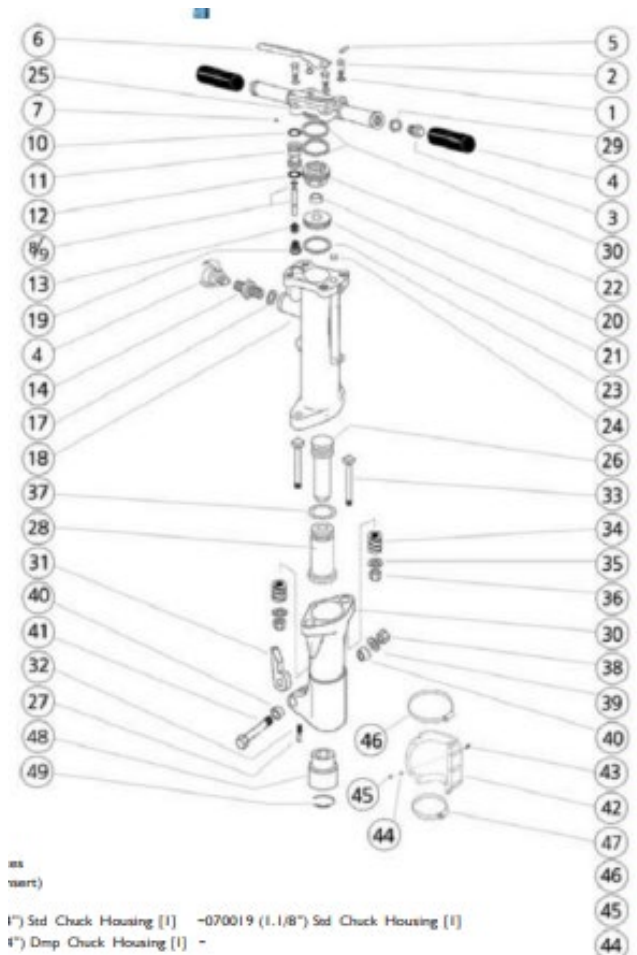


# 21 CLS

## Popis dijelova

- [1] Poluga gasa 007002-
- [1] Ručka 061002-
- [1] Uljani zatvarač 030618-
- [1] Brtva zatvarača prigušnog ventila 007013-
- [1] Kućište prigušnog ventila 060005-
- [1] Brtva 060008-
- [1] Klin/osnova brtve prigušnog ventila 060012/001006
- [1] Kugla 023014-
- [1] Opruga prigušnog ventila 061025-
- [1] Spojnica / mreža / zatvarač 908201-
- [1] Ulazni priključak 061123-
- [1] Cilindar 061020-
- [1] Brtva 023055-
- [1] Podloga 061003-
- [1] Metalni nosač 435270-
- [1 od 2] Čahura pričvrsnog vijka 435230-
- [1] Nosač vijka 435240-
- [1] Metalna pričvrсна opruga 435210-
- [1] Metalni pričvrсни klip 435220 –
- [1] Umetak za strug (1.1/4") 070042 – 1.1/8" 070043
- [1] Klizni prsten 070041-



- 007003 Osovica poluge gasa [1]
- 242044 Vijak za podešavanje [4]
- 203026 Sigurnosna podloška [4]
- 003023 Brtva [1]
- 007005 Ručica [2]
- 003024 Čep za ulje [1]
- 007006 Brtva [1/2od3]
- 007047 Blok ventila [1]
- 061035B Zakošeni ventil [1]
- 007022 Kućište ventila [1]
- 007006 Brtva [3od3]
- 057027 Kickport utikač [1]
- 061007 Klip [1]
- 061018 Bočna šipka [1]
- 057048 Opruga bočne šipke [2od2]
- 203045 Podloška [2od2]
- 061019 Matica [2od3]
- vidjeti Napomenu A (kućište stezne glave)
- 805620 Matica [1]
- 805620 Podloška [1]
- 435230 Čahura pričvrsnog vijka [2od2]
- 910104 Čepni vijak [6]
- 061608 Prigušivač (komplet) [1]
- 906005 Obujmica [1]
- 903004 Obujmica [1]
- 029009 Matica [6]
- 029013 Podloška [12]

Nije ilustrirano: 060013 Cilindrični vijak [3]    -005015 Brtveni prsten [1]  
 Napomena A – U nastavku su prikazane moguće veličine stezne glave (std-bez umetka za steznu glavu) (dmp- sa umetkom za steznu glavu)  
 -070017 (1") Kućište stezne glave [1] – 070013 (1.1/4") Std. Kućište stezne glave [1]  
 -070019 (1.1/8") Std. Kućište stezne glave [1]  
 - 070039 (1.1/4") Dmp Kućište stezne glave [1]

## **ODRŽAVANJE I POPRAVKA**

Ukoliko se obrati pozornost na nekoliko osnovnih stvari moguće je produžiti životni vijek alata, održati njegov rad i osigurati maksimalna efikasnost rada. Prije upotrebe alata, osigurajte da rukovatelj pročita i razumije što mora učiniti kako bi se pridržavao ovih napomena. Također osigurajte da se rukovatelj pridržava svog dijela uputstava.

1. Prije nego što počnete da radite sa strojem, uvjerite se da je dovod zraka do stroja isključen.
2. Osigurajte da se stroj čvrsto drži stegnut ili učvršćen tokom demontaže.
3. Moraju se koristiti ispravni alati za montažu i demontažu.
4. Prilikom uporabe otapala ili sredstava za čišćenje, slijedite upute proizvođača.
5. Prije pripreme stroja za uporabu, provjerite da li su sve konekcije i spojevi pričvršćeni, jer ukoliko nisu, to može uzrokovati gubitak zraka, vibracije i opštu neefikasnost.
6. Uvijek puhnite kroz crijevo prije spajanja na alat, kako se prašina ili druge strane tvari ne bi prenijeli u radne dijelove alata.

## **PODMAZIVANJE:**

Svi pneumatski alati zahtijevaju redovito i adekvatno podmazivanje kako bi se spriječilo prekomjerno trošenje i osigurao efikasan rad. Treba posvetiti posebnu pozornost podmazivanju tijekom početnog rada novog alata. Alat radi na najvećoj brzini i punom snagom od samog početka, tako da nedostatak podmazivanja tijekom ovog perioda, a prije nego što se alat malo smekša, može dovesti do prekomjernog trošenja svih radnih dijelova.

Tamo gdje je spremnik ulja ugrađen u alat, treba ga svakodnevno puniti.

Svakog dana prije početka rada, ulijte malu količinu ulja do odgovarajućeg nivoa u otvor za zrak i puhnite u crijevo kako biste osigurali da u njemu nema nečistoća ili vlage. Spojite crijevo na alat i dajte alatu kratki impuls. Treba paziti da se alat ne podmazuje prekomjerno kako bi se izbjeglo curenje viška ulja iz alata i oštećenje radne površine.

Kao što je navedeno, treba koristiti samo čisto ulje ispravne kvalitete za podmazivanje. Teška ili prljava ulja su beskorisna jer će služiti samo da pokvare alat.

## **Preporučeno ulje:**

U normalnim uvjetima preporuča se uporaba sljedećih ulje ili njihovih ekvivalenata za alate *Macdonald Tools*. Za vanredne uslove npr. ekstremne vrućine, konsultirajte naftno poduzeće.

SHELL Clavus 25  
BP Energol LPT 80  
ESSO Zerice 46  
MOBIL Almo 525

## **Dovod zraka**

Uvijek osigurajte da alat ima odgovarajuću dotok kompresovanog zraka pod pritiskom od najmanje 6 bara (90 p.s.i.g.). Smanjen pritisak zraka će loše utjecati na performanse alata. Koristite najkraću moguću dužinu crijeva između kompresora i alata kako biste izbjegli neprimjeren pad pritiska kroz crijevo.

## **OPĆE UPUTE**

Alat zahtijeva odgovarajući protok kompresovanog zraka pri pritisku od oko 6 bara za efikasan rad. Uvijek pažljivo puhnite kroz crijevo prije spajanja na alat da se prljavština i strane tvari ne unesu u alat usljed strujanja zraka.

Ako se alat potpuno zaglavi, najvjerojatiji uzrok je prljavština ili nepravilno ili nedovoljno podmazivanje. Ako se to dogodi, alat treba demontirati nadležni inženjer, dijelove treba detaljno očistiti u odgovarajućem otapalu, lagano podmazati i ponovo sastaviti. Držite alat čvrsto, ne dopustite da bilo koji pričvršćeni elementi ili spojevi olabave, jer to može dovesti do gubitka zraka, vibracija, prekomjernog trošenja i neefikasnosti.

Uvijek koristite oštra dlijeta ili lopate jer tupi rezni rubovi uzrokuju da alat apsorbira udarac umjesto da siječe kroz datu površinu. Na taj način dolazi do umora rukovaoaca, lomljenja dlijeta i loše produktivnosti.

## **SIGURNOSNE I OPERATIVNE INSTRUKCIJE (Opće upute)**

1. Nikada ne prelazite maksimalni zračni pritisak preporučeni za stroj, obično je to 6 bara (90 p.s.i.g.) za ručne strojeve.
2. Ne koristite oštećena, pohabana ili zastarjela crijeva i opremu. Nakon uporabe, crijeva uvijek pravilno smjestite na mjestu koje je udaljeno od izvora toplote ili sunčeve svjetlosti. Zastoj crijeva može uzrokovati povrede ljudi.
3. Kada pušete kroz crijevo ili crijevo za zrak, osigurajte da je otvoreni kraj čvrsto pričvršćen, jer će se slobodni kraj

zatalasati kao bič i može uzrokovati povrede. Pažljivo otvorite ventil za dovodni zrak i osigurajte da se sve čestice bezbjedno izbace. Blokirano crijevo za zrak može postati pištolj sa kompresovanim zrakom.

4. Zatvorite ventil za zrak na kompresoru ili dovodu i otpustite pritisak u cijevu prije skidanja crijeva. Ventil za zrak treba biti u blizini radnog područja.
5. Rukovatelj i ostalo osoblje treba da nose sredstva lične zaštite poput zaštitnih naočala, rukavica i zaštitne obuće tamo gdje radni postupci ili propisi zahtijevaju njihovu uporabu. Treba nositi zaštitu za uši.
6. Ovisno od materijala na kojem se radi, mogu biti potrebne mjere predostrožnosti protiv prašine.
7. Ne upotrebljavajte alat na mjestu moguće eksplozije gdje bi slučajna iskra mogla stvoriti opasnost.

## **UPORABA STROJA**

1. Koristite samo odobrene alat, oštrice za matrice/dozimetre, nastavke za rezanje ili igle za nabijače/ tampere.
2. Istrošeni alati, rezni nastavci ili igle mogu uzrokovati lomljenje, smanjiti brzinu rada i povećati vibracije. Alat za rezanje, nastavci ili igle koji se polome mogu uzrokovati povrede.
3. Ne koristite smrznuti alat. U uslovima smrzavanja, alate čuvajte pokrivenim, po mogućnosti u toploj zgradi. Prilikom zamrzavanja kaljeni čelik može postati krhak i uzrokovati lomljenje.
4. Treba pronaći odgovarajući radni položaj kako bi se osigurala stabilnost u slučaju loma alata, nastavaka za rezanje ili igle.
5. Uvijek isključite dovod kompresovanog zraka i otpustite zračni pritisak u crijevu prije mijenjanja alata, nastavaka za rezanje ili igala ili prije skidanja crijeva.
6. Uvijek postavite alat što je moguće direktnije na radnu površinu kako biste umanjili efekte bočnog opterećenja na umetnutom alatu, nastavku za rezanje ili iglama.
7. Ne upotrebljavajte alat u okolnostima u kojima može doći do udara u naponski, moguće skriveni električni kabl.
8. Ako tijekom rada stroja prestane dovod kompresovanog zraka, ručicu gasa treba odmah otpustiti.
9. Nikada se nemojte držati za alat, nastavak za rezanje ili igle dok upravljate strojem.

## **UPOZORENJE**

*Nikada ne pokušavajte mijenjati dlijeto, oštro dlijeto, rezač asfalta ili drugi dodatak na pneumatskom alatu, osim ako alat nije potpuno odvojen od dovoda zraka. Cilindar ovog alata je kaljen i ne smije se zavarivati ni pod kojim uslovima. Zavarivanje može prouzročiti lokalno omekšavanje.*

Model	ins	mm	lbs	kg	ins	mm	ins	mm	ins	mm	Bpm	hz	cfm	L/sec	psi	ba	ins	mm		
<b>21CLS</b>																				
	1.1/8	28	50	22.9	25	625	2.1/4	57	57	5	125	1250	21	30	13	90	6	3/4	19	3/4.BSP
	1.1/4	32	50	22.9	25	625	2.1/4	57	57	5	125	1250	21	30	13	90	6	3/4	19	3/4.BSP

Rezultati ispitivanja pneumatskog alata: Model 21CLS

MODEL	TEŽINA	PONDERIRANO		IZMJERENA RAZINA		RAZINA	
				SNAGE ZVUKA		SNAGE ZVUKA	
		RAZINA UBRZANJA					
	KG	lbs	M/sec/sec	db	db(A)		
21CLS	21,4	47	26,20	103	107		
Re. 2000/14/EC Aneks VI Procedura 2							
Ovlašteno tijelo: AV Technology							

**EC IZJAVA O SUKLADNOSTI: Sigurnost stroja**

*Izjavljujemo pod isključivom vlastitom odgovornošću da proizvod na koji se odnosi ova izjava ispunjava uvjete Direktive Vijeća od 23. jula 1998.god. o približavanju zakona država članica u vezi sa Direktivom o strojevima 98/37/EC i svih naknadnih izmjena i dopuna.*

*Ostale primjenjive direktive: 84/537/EEC, 79/113/EEC, 2000/14/EC, 2002/44/EC*

*Primjenljivi standardi: ISOEN 28662/1/2/3/5, 792-4:2000, ENISO 3744:1995, ENISO 3746:1995, ENISO 12096*

Naziv proizvoda: Standardni bušeći čekić

Model: 21 CS Serijski broj:

Potpis ovlaštenog lica za sertifikaciju: *Lawrie (Ian Lawrie – Direktor)*

Datum i mjesto izdavanja / / EAST KILBRIDE

21CLS Popis dijelova i specifikacija

Lagan i okretan, pneumatski razbijač

Macdonald 21CLS ima izvrstan omjer snage i težine, što ga čini idealnim alatom za širok izbor lakih i srednjih radova rušenja i uskih rovova.