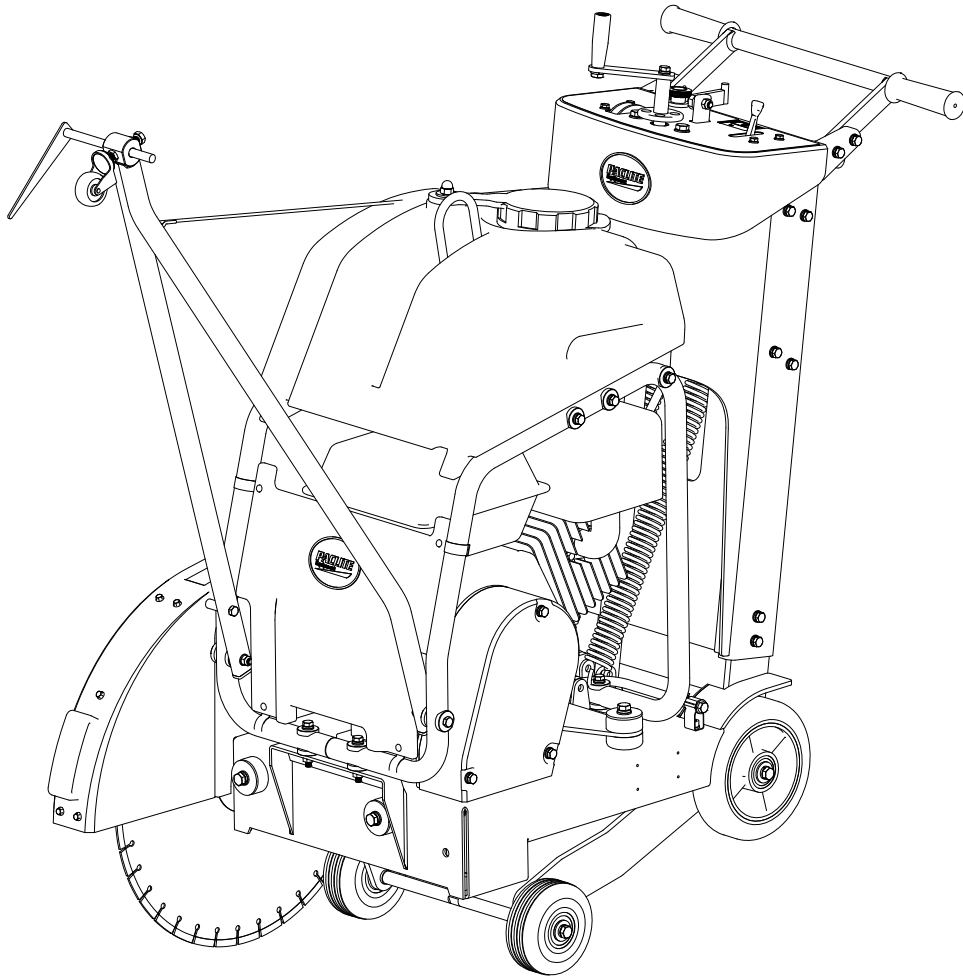




TÜVRheinland®
Precisely Right.



Precision Cut 400



Certificate No. SG 94/03938



Certificate No. 31227/1

منشارة أرض

إعلان المطابقة

نحن الموقعين أدناه، Uni-corp Europe, 70avenue du Général de Gaulle, 94000 Créteil , France ،
يشهد أنه إذا تم شراء المنتج وصفها في هذه الشهادة من موزع ل "Paclite" علامة تجارية داخل المنطقة الاقتصادية
الأوروبية، فمن يتوافق مع معايير السوق الأوروبية المشتركة أدناه: معيار الآلة EC/42/2006، معيار متوافق
EC/108/2004 الكهرومغناطيسية (المعدلة EEC/31/92 و EEC/68/93). عدد الاهتزازات يتوافق مع التوجيه
EC/44/2002. المميزات القاعدية الجهد المنخفض EC/95/2006، المعايير السلامة للآلات
و معايير المشتركة المكونة ان وجدت . انبعثات الضجيج متوافقة مع التوجيه EC/88/2005 الملحق السادس للآلات،
المادة 12. الغرض المذكور TÜV Rheinland Product Safety GmbH - Am Grauen Stein.

AR

نوع المنتج :.....
الموديل :.....
رقم التسلسل :.....
تاريخ الانتاج:.....
الوزن.....



الامضاء

Anita Tan

مديرة النوعية باسم Uni-corp Europe S.A.R.L.

مقدمة

وقد كتب هذا الدليل لمساعدتك على تشغيل منشارة الأرض بسلام. وموجهة أساسا لتجار التجزئة ومشغلي المعدات. فمن المستحسن أن تحافظ على هذا الدليل أو نسخة من هذا مع الجهاز بحيث يكون متاحا بسهولة للرجوع إليها. قبل التشغيل أو القيام بأي أعمال الصيانة على هذا الجهاز، يجب قراءة وفهم هذا الدليل. إذا كانت لديك أسئلة حول الاستخدام الآمن أو صيانة هذا الجهاز بعد قراءة الدليل، وأطلب المشرف أو اتصل ب: Paclite équipement على الرقم +331 49 81 69 55

Paclite équipement تحتفظ لنفسها بحق تغيير مواصفات الجهاز دون سابق إنذار أو التزام.

الطريق فيما يتعلق تدوين

النص في هذا الدليل الذي ينبغي إيلاء اهتمام خاص ترد على النحو التالي:



تنبيه

علامة التنبيه تشير إلى وجود حالة خطرة والتي، إذا تجاهلتها، يمكن أن تؤدي إلى إصابة عامل و / أو أولئك الذين هم على مقربة، وكذلك تلف الجهاز.



تحذير

علامة التحذير تشير إلى وجود حالة خطرة والتي، إذا تجاهلتها، يمكن أن تؤدي إلى موت العامل و / أو المقربين.

معلومات عن السلامة :

للحماية الشخصية وسلامة الناس من حولك، الرجاء قراءة، وتأكد من أنك فهمت تعليمات السلامة التالية. انها من مسؤولية المشغل ضمان أنه / أنها فهم (ت) تماما كيف تعمل بهذه المعدات بأمان. اذا كنت غير متأكد من الاستخدام الصحيح والأمن على طابق واحد من المنشار، وتحقق مع مشرفك أو مع Paclite équipement



تنبيه

الصيانة غير الأنفة يمكن أن تكون خطرة. قراءة وفهم هذا القسم قبل القيام بأي خدمة أو صيانة أو اصلاح.

السلامة العامة:

- يجب على صاحب هذه الآلة احترام و مراقبة، وتدريب المستخدم و مراقبة القوانين السلامة والحماية لليد العاملة المطبقة في البلاد.
- يجب أن يعمل هذا الجهاز إلا من خلال الموظفين المدربين تدريباً جيداً.
- هذه الآلة تستخدم فقط هدف التطبيق.
- يجب على المشغل ارتداء معدات الوقاية الشخصية عند استخدام الآلة .
- تطوير منطقة العمل والحفاظ على أفراد الجمهور والعاملين في مسافة آمنة غير المصرح به.
- تارك من معرفتك كيفية المرور بكل أمان على الآلات خارج التوتير قبل التشغيل في حال واجهت أي صعوبات.
- قم دائماً بإيقاف تشغيل المحرك قبل تصليحها.
- أثناء استخدام محرك يصبح حار جداً. السماح دائماً للمحرك يبرد قبل لمسه.
- لا تترك المحرك مشغولاً دون مراقبة.
- عدم إزالة أو تغيير تركيبات الحماية ، بل هي هناك للحماية الخاصة بك .إذا كانت معطوبة أو مفقودة، لا تستخدم الجهاز حتى تركيبية الحماية مستبدلة ، أو مصلحة.
- لا تستخدم شفرة الرطبة بدون إمدادات كافية من المياه للشفرة.
- لا تلمس أو تحاول وقف الحركة بيدك.
- لا تقطع أعماق من 2.5 cm بشفرة الجافة.
- لا تلمس شفرة الجافة مباشرة بعد الاستخدام .شفرات تتطلب عدة دقائق لتبريد المحرك، اذا كان مغلقاً.
- قم دائماً بإيقاف تشغيل المحرك قبل نقله، ونقله حول موقع أو خدمة له.
- لا تعمل بالآلة عندما تكون مريضاً، أو متعباً أو تحت تأثير الكحول أو المخدرات.
- تم تصميم هذا الجهاز للقضاء على المخاطر الناجمة عن استخدامها، ومع ذلك، المخاطر لا تكمن ا، والمخاطر الكامنة ليست متعرفة بوضوح و يمكن ان تسبب بالإصابات الشخصية أو أضرار في الممتلكات، وربما الموت. هذا كانت هذه المخاطر لا يمكن التنبؤ بها و لا يمكن التعرف عليها ، يجب إيقاف الآلة فوراً ، ويجب على المشغل والمشرف على اتخاذ تدابير المناسبة للقضاء على مثل هذه المخاطر. في بعض الأحيان من الضروري إبلاغ الشركة المصنعة لهذا الحدث .

أمان التصرف في الوقود



تحذير

وقود قابل للاشتعال فإنه قد يسبب إصابات وأضرار في الممتلكات. اغلاق المحرك، واطفاء كل النيران المفتوحة ولا تدخنوا أثناء ملء خزان الوقود. مسح دائما الوقود المسكوب.

- عند إعادة التزويد، استخدم فمع نظيف، وتجنب انسكاب على المحرك.
 - عند إعادة التزويد بالوقود، لا تدخن أو السماح للهب مكشوف في المنطقة.
 - ادا تسرب الوقود يجب الحماية فورا باستخدام الرمال. إذا انسكب الوقود على ملابسك، تغييرها.
 - ضع الوقود في مخزن مناسب، و الغرض هو وضعه بعيدا عن الحرارة ومصادر الاشتعال.
- الصحة والسلامة**

وقود

لا تستعب الوقود أو يستنشق أبخرته وتجنب الاتصال مع بشرتك. غسل بقع وقود على الفور. إذا كنت تحصل على وقود في عينيك، واغسل بكميات وفيرة من المياه، واتصل بالطبيب في أسرع وقت ممكن.

عوادم الأذخنة

غازات العادمة التي تنتجها هذه الآلة هي مواد شديدة سمية ويمكن أن تقتل! تأكد من التهوية بشكل صحيح منطقة العمل



تحذير

معدات الوقاية الشخصية

يجب ارتداء معدات الوقاية الشخصية المناسبة عند استخدام هذه المعدات: نظارات السلامة، القفازات، ومعدات حماية الأذنان، قناع الغبار الأحذية الحماية. ارتداء الملابس المناسبة للعمل الذي تقومون به. دائما حماية الجلد من الاحتكاك مع الخرسانة.

البيئة

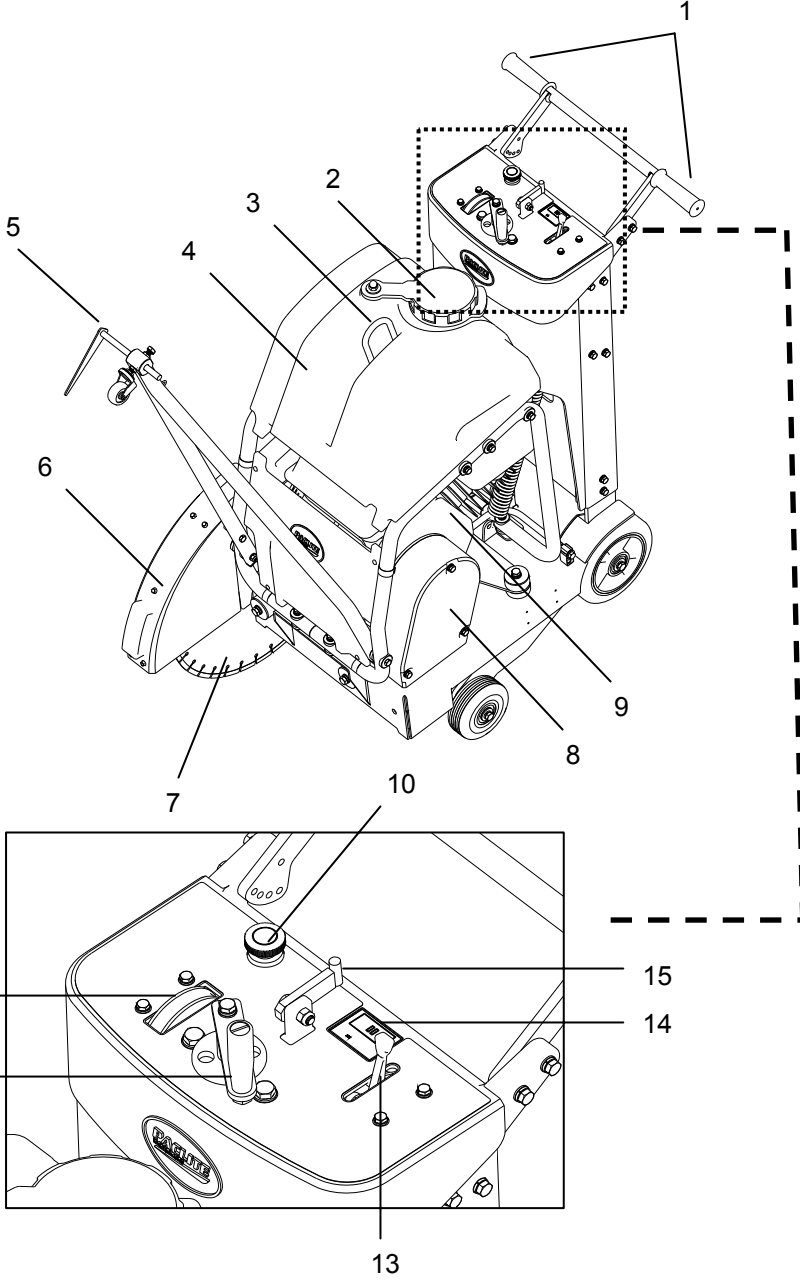
من أجل حماية البيئة يرجى إعادة تدوير أي جهاز المرغوب التخلص منه أو الملحقات. على الجدول التالي يوفر لك قائمة من مكونات الآلة والمواد الخاصة بها. أخذ جهاز المرغوب التخلص منه لمراكز إعادة التدوير المناسب.



Component	Material
الفولاذ	المقبض
الفولاذ	الهيكل
الفولاذ	حزام الحماية
الفولاذ	شفرة الحماية
الألمنيوم	المحرك
البولي اثيلين عالية الكثافة	خزان الماء
الفولاذ و الألمنيوم	قطع مختلفة

وصف آلة Precision Cut 400

- 1- مقبض العملية.
- 2- سداة خزان المياه.
- 3- شوكة الرفع.
- 4- خزان المياه.
- 5- علامة المحاذاة.
- 6- شفرة الحماية.
- 7- شفرة.
- 8- غطاء حماية الحزام.
- 9- محرك.
- 10- زر التوقف في حالات لطوارئ.
- 11- فتحة مقياس العمق.
- 12- اليد تحكم مراقبة عمق قطع العجلة.
- 13- دواسة الغازات.
- 14- مقياس سرعة الدوران (أيضا مع مقياس ساعة).
- 15- آلية تأمين.



ملاحظة:

بسبب التحسينات والتغييرات في المعدات، والرسوم التوضيحية المعروضة يمكن ان تكون مختلفة عن الجهاز الفعلي.

الاستخدام المقصود:

تستخدم منشار أرض في نشر رطبة أو جافة من الخرسانة القديمة والجديدة والزفت. تستخدم في القطع الجاف في الاتحاد الأوروبي لأنها لم يتم تجهيزها مع منفذ الغبار.

قبل البدء التشغيل:

يجب تنفيذ ما يلي قبل بدء التفيتش و قبل بداية كل دورة العمل، أو بعد كل أربع ساعات من الاستخدام، حسب الأولوية . يرجى الرجوع إلى قسم الخدمة والصيانة لتوجيهات مفصلة . إذا تم اكتشاف أي خطأ، يجب أن لا تستخدم حتى يتم تصحيح الخطأ.

- 1- تفيتش دقيق لآلة لعلامات التلف .تأكد من وضعية جميع الحماية وتأمينها.
- 2- فحص خراطيم المياه، وفتحات حشو، والمقابس التفريغ وأي مناطق أخرى بحثاً عن علامات التسرب .إصلاح أي تسرب قبل التشغيل.
- 3- فحص مستوى زيت المحرك واملأه عند الضرورة .استخدام زيت المحرك المناسب مع اللزوجة المناسبة (من المستحسن SAE10W-30).
- 4- فحص مستوى الوقود المحرك واملأه عند الضرورة .استخدام وقود نظيف .قد تستخدم وقود ملوثة تضر نظام الوقود.
- 5- التحقق من فلتر هواء نظيف .والأوساخ المفرط /تراكم الغبار داخل عنصر فلتر يسبب عدم انتظام عملية المحرك .تنظيف عنصر فلتر الهواء عند ملوثة . (راجع قسم الخدمة والصيانة).
- 6- تحقق من وجود تسرب الوقود والزيت.

بدء ووقف الإجراءات:



تنبيه

التشغيل غير صحيح يمكن أن تكون خطير .قراءة وفهم هذا المقطع قبل بدء تشغيل الجهاز .

قبل بدء تشغيل المحرك، وتأكد من أن مفتاح السلامة هو في موقف ON. ورافعة التحكم مثبتة في الموقف البطني.

- 1- التحقق من أن الشفرات صحيحة لهذا الشغل تم اختيارها و تم تثبيتها بشكل صحيح فيها. تفقد الشفرات بدقة للأضرار. لا تستعمل أبدا شفرات مشكوك فيها.
- 2- تحقق من أن الشفرات خالية من العوائق والمنطقة واضحة للعمل.
- 3- التحقق و التفيتش بالعين المجردة في الطابق على مستوى واحد وراء المنشار. تأكد من أن كل الروابط المضمونة أجزاء والميكانيك هي حلة حسنة للعمل.

قبل البدء في محرك البنزين

- 1- التحقق من الزيت في حوض المحرك. تأكد من الحفاظ على مستوى مناسب و فقا لمواصفات الشركة المصنعة للمحرك. إذا كان الزيت قذرا وبحاجة إلى تغيير، اتبع تعليمات دليل المحرك المستخدم.
- 2-التحقق من إمدادات الوقود. الرجوع إلى دليل المستخدم المحرك.

عملية

قبل بدء تشغيل المحرك

- تحقق بصريا أن شفرات خالية من العقبات والمنطقة واضحة للعمل.
- ضبط المقابض للراحة المشغل والتشغيل الآمن. تحقق أن تكون ازرار الإحكام و المقابض وضوعة في المقع المناسب.
- التاكد من أن يكون خط القطع معرف جيدا.
- نقل المنشارة الى وضعية التشغيل.

بدء تشغيل المحرك

- تحقق من أن شفرة مرفوعة - وليس على اتصال مع الأسطح بلاطة وحراس شفرة في مكانها الصحيح.
- إذا كان القطع بالماء ، وفتح صمام المياه لنظام الرش. تحقق من أن تدفق المياه إلى الشفرة جيد. ينبغي أن يكون الماء واضحة على الأرض في جميع أنحاء شفرة.
- تاكد من ان لديك إمدادات كافية من المياه.
- افتح دواصة الوقود والسماح للمحرك للوصول إلى سرعة التشغيل.

انطلاق والسيطرة على قص

- يجب المحرك في كامل نظامه.
- عند المناورة ، تاكد من أن الشفرة عالية بما فيه الكفاية بحيث لا تضرب الأرض. قد تحدث أضرار للنصل إذا كانت الشفرة تضرب الأرض أثناء المناورة.
- لا تحرك في مساحات مائلة مع بكبسة دليل، أو من خلال رفع العجلات من الأرض. فقدان السيطرة على المكابح يؤدي إلى دوران الآلة في أسفل المنحدر بحرية.
- لتتحريك عجلة التحكم في عمق فتحة اليد في مكانه، تدوير ببطء عجلة يدوية في اتجاه أسفل حتى تدخل الشفرة في اتصال مع سطح البلاط.
- لا تسمح للشفرة بالسقوط على سطح الرصيف، وسوف يؤدي إلى ضرر الشفرة.
- اضبط مقياس العمق عند مستوى الصفر.
- مواصلة تحريك العجلة اليد حتى تخترق الشفرة سطح البلاط إلى العمق المطلوب .
- ملاحظة: مقياس العمق هو قياس تقريبي - ليس بالضبط.



تنبيه

أبدا أكثر عمقا من أقصى عمق قطع للشفرة المستخدمة. قطع فقط في اتجاه الأمام. قطع دائما مع محرك في كامل نظامه.

- يتم التحكم في سرعة الجهاز باستخدام رافعة الغازات.
- يتم تحديد سرعة القطع الفعلية وفقا لنوع الشفرة، مادة القطع وعمق القطع.
- لا تستخدم القوة على الشفرة. استخدم السرعة التقدم إلى الأمام المناسبة والسماح للشفرة لقطع وعدم السماح لها بالخروج من القص.

ملاحظة: إذا في حين خفض العجلات الأمامية تبدء في الرفع وخفض السرعة التقدم إلى الأمام.



لتحديد موقع المنشار، السرعة القصوى للمضي قدما هو 60mm في الدقيقة الواحدة. لأسباب تتعلق بالسلامة، عند السير في الاتجاه نحو الخلف، والتنقل بخطى بطيئة. لا تستعمل القوة للسير بشكل أسرع.

• القطع دائما في خط مستقيم. لا تستخدم القوة منعظا في خط القطع.

إذا كانت شفرة تتعلق أثناء القطع وتتوقف مصدر الطاقة

- رفع الشفرة تماما من القطع.
- التحقق من شفرة مزومة والجوز / البرغم، للتأكد من أنها مشدودة.
- إزالة / فتح الحماية وتأمين.

لوقف قطع

- التوقف عن تحريك آلة إلى الأمام.
- رفع الشفرة في الاتجاه UP حتى يكون القطع واضحا.
- إيقاف صمام المياه.
- إعادة رافعة التحكم الى الموقف الراكد والسماح لتبريد.
- اغلاق المحرك.
- لا تترك الجهاز حتى نصل قد توقف تماما.
- تأكد من خنق العجلات لمنع الجهاز من التنقل.

موقف طابق المنشار للسير للخلف:

تم تصميم فرامل التوقف على عجلة الجانب الخلفي الأيمن لاسماك الجهاز على منحدر أكثر من 10 درجة ومع العجلات الخلفية المقابلة للمنحدر (الوزن الأقصى ينبغي أن يكون على عجلات مفرملة).

إشراك فرامل اليد

- سحب رافعة نحو مركز الجهاز وتدوير 180 درجة صعودا.

فك الارتباط بين فرامل اليد

- سحب رافعة نحو مركز الجهاز. ثم تدوير نزولا من 180 درجة والافراج عنه لقفل في الموقف.

الخدمة والصيانة



قبل القيام بأية صيانة على هذا الجهاز التأكد من أن المحرك غير مشغول وينبغي أيضا للمحرك تركه يبرد، أجزاء المحرك تصبح ساخنة أثناء الاستخدام.

تم تصميم مناشير Paclite لإعطاء سنوات عديدة من التشغيل خالية من المتاعب. وهو، مع ذلك، من المهم أن تتم تحقيق صيانة بسيطة العادية المدرجة في هذا القسم. فمن المستحسن لتاجر اجهزة Paclite القيام بجميع أعمال الصيانة الرئيسية والتوصيلات. دائما استخدام قطع غيار أصلية لشركة Paclite، فإن استخدام أجزاء زائفة إتلغي الضمان الخاص بك. قبل إجراء أي صيانة في الآلة، يجب إيقاف تشغيل المحرك وقطع زمام HT للشمعة. دائما وضع الجهاز على أرض مستوية لضمان ان مستوى السوائل تم قراءته بشكل صحيح. استخدم الزيوت الموصى بها فقط.

قبل تغيير شفرات



تحذير

فحص جميع شفرات بعناية قبل تثبيت. التحقق من وجود تشققات، والأجزاء الضخمة، البالية لا تستخدم أي شفرات مشكوك فيها منذ إصابة خطيرة و / أو أضرار في الممتلكات التي يمكن أن تنتج.

• لا تستخدم مشوه، الملتوية، أو الخارج من التوازن الشفرة.

• شفرات غير المتوازنة سوف ترتد بشكل مفرط، يهتز ويضر في نفس الوقت الشجرة والمحامل.



تحذير

لأسباب تتعلق بالسلامة، Paclite لا تنصح استخدام أقراص الجليخ. شفرات الجليخ يمكن تتكسر وتلحق إصابة بدنية خطيرة للمشغل أو للمارين. إذا تم استخدام شفرات جليخ بالاختيار، استخدم فقط تلك التي تشير الى شفرات جليخ القوية.

• تأكد من وجود شفرة مناسبة لهذا الشغل. تحديد صلابة المناسبة ومكونات البلاط. اعطاء معلومات كاملة و مفصلة بما فيها العمق المطلوب من قطع وطولها. إذا كنت في شك، اتصل بالشركة المصنعة للشفرة. لا تتجاوز سرعة القصوى لتشغيل الشفرة.



تحذير

لا تقم بإزالة أو رفع الحماية للشفرة الا اذا ما كانت الشفرة قد توقفت تماما والمحرك مطفأ.

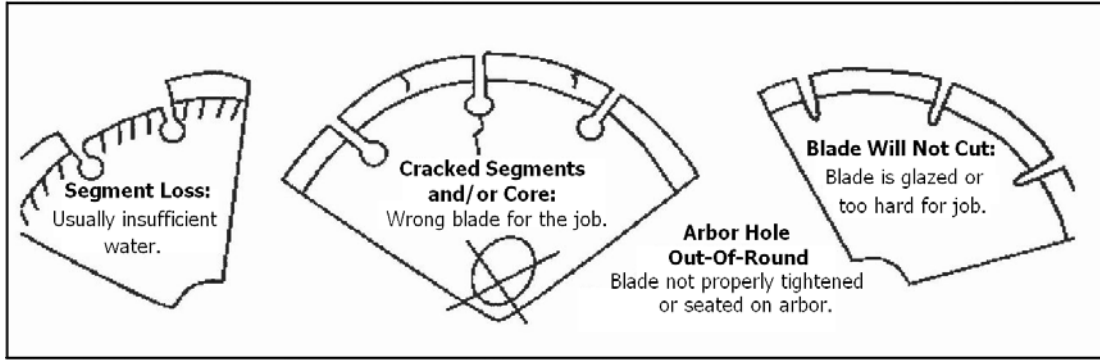


Figure 1 Possible Diamond Blade Problems

تغيير شفرات

- افتح الغطاء الأمامي.
- وضع قاطع تشغيل المحرك لتعيين موضع OFF.
- رفع الشفرة إلى موقف أعلى مستوي بتدوير عمق الأخدود اليد بعكس اتجاه عقارب الساعة.
- استخدام مفتاح البراغي لتخفيف وإزالة البراغي الأربعة M8 التي تثبت لوحة حماية الشفرة القفل. إزالة لوحة حماية الشفرة القفل.
- ارفع الجبهة الحماية الشفرة.
- قم بفك وإزالة جوز المحور للقرص الذي يثبت شفة الخارجية في الموقف. إزالة شفة الخارجية.
- إزالة شفرة القديمة.
- رعاية شجرة المحور للشفرة ، شفة الداخلية والخارجية نظيفة وخالية من الأجسام الغريبة. إذا لم تكن كذلك، قم

تنظيفها.

- ط) تركيب شفرة جديدة على جذع الشجرة. ينبغي أن تظهر في اتجاه دوران بواسطة الأسهم على شفرة والحماية الأمامية للشفرة.
- ي) تثبيت شفة الخارجية لمحور الشجرة للشفرة. تأكد من أن دبوس قفل يمر عبر شفرة و الشفة الداخلية.
- ك) تدوير شفة بالشفرة و في الاتجاه المعاكس لدوران الشفرة لإزالة الركود.
- ل) تثبيت الجوز الشجرة للشفرة .
- م) أمام السفلى لحماية الشفرة.
- ن) إعادة تثبيتها وتشديد شفرة لوحة القفل للحماية.

فحص زيت المحرك قبل كل عملية

- ارجع إلى دليل المستخدم المحرك للحصول على تعليمات محددة.

تغيير زيت المحرك كل 50 ساعة من عملية (إذا لزم الأمر)

فحص أحزمة

- إزالة حزام الحماية le Carter، ثم تحقق من التوتر حزام من خلال وضع ضغط خفيف للإصبع على الجزء العلوي من الحزام، بالقرب ممكن إلى مركز بين هزاز المحرك و بكرة علب السرعة. ينبغي على حزام أن تنحني بين 7 مم~10 مم.
- في الآلات الجديدة، بعد تركيب أحزمة جديدة، وضبط حزام التوتر بعد 4 ساعات أولاً، ثم عند الضرورة.

لتغيير الأحزمة:

- إزالة حزام الحماية le Carter وتخفيف البراغي على لوحة تثبيت القرص الذي يقلل من حدة التوتر الحزام و تمكن من إزالته .
- تركيب حزام جديدة وتشديد البراغي قليلاً(لوحة يجب أن يكون لا يزال قادرة على التحرك) على لوحة تثبيت القرص.
- استخدام مفتاح ربط التشديد، وتطبيق زوجين على عجلة التوجيه بحيث يتم فرض بكرة ضد الحزام. الزوج المثالي هو Nm50. إذا تكن لديك مفتاح ديناموميتر ثم ينبغي للحزام أن تنحرف حول 7-8 مم في أقصى نقطة مطلقة لها.
- عندما يتم تثبيت عزم دوران الحزام، وتشديد المسامير الملولب لفتحة المركز ليشغل من نصب العجلة و ثم تشديد البراغي المتبقية.
- إعادة تثبيت الحزام .

خزان المياه:

- انزع غطاء خزان المياه من خلال تدوير بعكس اتجاه عقارب الساعة.
- تعبئة خزان الماء بالماء فقط.
- إعادة الغطاء بتدويره اتجاه عقارب الساعة.

تم تصميم تدفق المياه من هذا الجهاز فقط لقمع الغبار الخرسانة، ولذلك ينبغي أن تستخدم إلا مع أقراص قطع جافة.



تنبيه



تنبيه

لا تملأ أبدا خزان المياه بسوائل قابلة للاشتعال أو البنزين فوق وقوع إصابات خطيرة أو وفاة يمكن أن تحدث.

قبل كل عملية	يومي	كل ساعة من الفتح	كما هو مطلوب	الصيانة الروتينية
◆				فحص البصري للألة كاملة
◆				فحص الشفرة
◆				فحص الشجرة
◆				زيت المحرك
	◆			عنصر فلتر الهواء نظيف
		◆		تغيير زيت المحرك (إذا لزم الأمر)
			◆	فحص أحزمة -التوتر بعد 4ساعات أولاً، ثم ...

استكشاف الأخطاء وإصلاحها:

المشاكل	الأسباب المحتملة	Countermeasures
المحرك لا يشتغل .	أ. لا يوجد وقود في المحرك. ب. المحرك خارج التوتر . ج. الشمعة معرقة. د. المحرك بارد. هـ. غمر المحرك HONDA .	أ. فتح حنفية الوقود. ملء خزان الوقود. ب. تشغيل المحرك. ج. تنظيف، ومراجعة وإعادة سد الفجوة. د. إغلاق STARTER. هـ. فتح STARTER ، الغازات مفتوحة بالكامل، وسحب القاذفة حتى بداية تشغيل المحرك.
الشفرة (القرص) لا يدور	أ. الأحزمة غير مشدودة بشكل صحيح. ب. أحزمة مكسورة.	أ. إعادة التوتر الأحزمة. ب. استبدال الأحزمة.
الضجيج المفرط والاهتزاز أو تمايل من شفرة.	أ. تحقق من حالة محامل رمح شجرة. ب. فحص من دبوس المحرك للأضرار . ج. تحقق من شد الجوز رمح شجرة. د. تحقق من حالة شفة شفرة. هـ. تحقق شفرة للعلامات التلف.	أ. استبدال حسب الضرورة. ب. استبدال دبوس محرك. ج. تشديد في هذه الحالة. د. استبدال حسب الضرورة. هـ. استبدال شفرة.

المميزات التقنية:

PRECISION CUT 400	النوع
301.40.10000	الرمز
1557 x 558 x 1080	الأبعاد (ط X ع X ا) - (مم)
125	وزن -كغ
مقبض الاستدارة	تعديل القطع
يدوية	قيادة آلية
26	سعة خزان الماء -لتر
Honda GX390	المحرك
بنزين	نوع المحرك
13 (9.6)	القدرة القصوى -Hp (kW)
3,600	السرعة القصوى للمحرك - rpm

عمق القص	
أبعاد الشفرة (القرص) - مم	قطع العمق الأقصى (مم)
250	68
300	93
350	118
400	146
450	164

النقل والتخزين



تنبيه

يجب توخي الحذر الشديد عند نقل أو التحميل أو التفريغ هذا الجهاز

- للحصول على التخزين على المدى الطويل، أفرغ الوقود في الخزان عن طريق تشغيل المحرك مع اغلاق حنفية وقود.
- أن التركيب الكيميائي للوقود تتدهور بعد تخزين لفترة طويلة. عندما يتم تخزين الجهاز لفترة طويلة، يجب إزالة كافة الوقود من خزان الوقود والمياه ومن خزان المياه. أيضا إزالة الوقود المحروق من الوعاء بواسطة استنزاف الوقود من قبة التفريغ.
- اغسل الزيت / الخرسانة التي تراكمت في المنشارة . تنظيف لوحة محرك . تطبيق طبقة خفيفة من زيت على رمح شجرة، والحفاظ على شفرة لوحة الدعم لمنع الصدأ من التشكيل. تغطية الجهاز وتخزينها في مكان جاف.
- استخدم دائما ربط رفع لأغراض رفع. استخدام المعدات المناسبة للرفع والتقنيات المناسبة.
- إزالة شفرة قبل نقل أو رفع. يمكن ان يؤدي إصابات جسدية جسيمة أو تلف الجهاز. لا تنقل الجهاز مع المحرك مشغول.
- تأكد من ان بعض المناطق المحيطة بالجهاز واضحة من قبل العاملين في رفع.

ضمان

منشارة أرض الجديد Paclite مضمونة للمشتري الأصلي لمدة سنة واحدة (12 شهر) من تاريخ الشراء الأصلي . الضمان شركة Paclite يغطي عيوب التصنيع والتصميم.

ما يلي لم تتم تغطية ضمانه من شركة Paclite :

- 1- أضرار التي سببها الافراط , الاهمال، أو الأضرار الأخرى المماثلة أو نتيجة لعدم اتباع تعليمات الصيانة التركيب، والتشغيل أو المستخدم.
- 2- تعديلات أو إضافات أو إصلاحات التي قام بها أشخاص آخرين من شركة Paclite أو وكلائهم معترف بهم.
- 3- تكاليف وسائل النقل أو الشحن من وإلى شركة Paclite أو وكلائهم معترف بهم، من أجل إصلاح أو تقييم ضد دعوى الضمان، على أي جهاز.
- 4- المواد و / أو تكاليف اليد العاملة لتجديد وإصلاح أو استبدال مكونات بسبب البلى العادي.
- 5- المحرك، و فلتر الهواء وشمعة الشعلة للمحرك.

شركة PACLITE و / أو وكلائهم معترف بهم، والمديرين، والموظفين أو شركات التأمين غير مسؤولين عن الخسائر والأضرار اللاحقة أو غيرها من النفقات التي لها علاقة مع عدم القدرة على استخدام الجهاز لأي غرض من الأغراض.

مطالبات الضمان

ينبغي أولا توجيه جميع المطالبات بضماني إلى Uni-corp Europe S.A.R.L., إما عن طريق الهاتف أو الفاكس أو عن طريق البريد الإلكتروني.

للمطالبات الضمان:

Uni-corp Europe S.A.R.L.,

Paclite Equipment,

33 Avenue Pierre Brossolette,


94048 Créteil Cedex, - FRANCE


Tel : +33 (0) 1 4981 6955/Fax: +33 (0) 1 4898 4088/ Email: sales@paclite-equip.com



Uni-corp Europe S.A.R.L.
Paclite Equipment

33 Avenue Pierre Brossolette,
94048 Créteil Cedex,
FRANCE

 +33 (0) | 49 81 69 55

 +33 (0) | 48 98 40 88

 sales@paclite-equip.com

 paclite-equip.com

